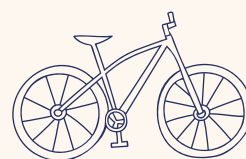


# PARTAGE TON REX

## NANTES MÉTROPOLE

### MARCHÉ

Marché de fourniture d'appuis vélos et de racks vélos, porté par la Direction de l'Espace Public de Nantes Métropole, dont 3 lots sur 4 sont réservés à des structures d'insertion.



2024



## QUEL ÉLÉMENT DÉCLENCHEUR A IMPULSÉ CETTE DÉMARCHÉ ?

Cette démarche a été impulsée par la volonté politique. Un élu a demandé aux services de réfléchir avec la Mission insertion professionnelle par les clauses sociales à l'intégration d'une action d'insertion dans le marché de fourniture d'appuis vélos qui était en préparation de renouvellement.

D'un marché classique à 1 lot (modèle d'appui vélo identitaire de la Métropole), cette demande de l'élu a permis de passer à un accord cadre dont 3 lots sur 4 sont réservés aux SIAE (structure d'insertion par l'activité économique) :

art. L2113-13 du Code de la commande publique - lot réservé Structure d'Insertion par L'Activité Economique - SIAE

→ Lot 2 : Fourniture d'appuis vélos « Ile de Nantes » (potentiel de 400 unités sur 4 ans)

→ Lot 3 : Fourniture de racks vélos (500 unités)

→ Lot 4 : Fourniture d'appuis vélos cargo ( 200 unités)



## QUEL EST LE CONTEXTE POLITIQUE / ECONOMIQUE / SOCIAL ?

La collectivité porte une politique d'achats responsables pilotée plus particulièrement par la Direction de la Commande publique avec le schéma de promotion des achats responsables (SPAR).

Au regard du volume important des achats de la Ville et de la Métropole de Nantes, plus de 530 millions d'euros cumulés par an, la commande publique constitue un levier majeur pour accélérer la transition écologique et sociale, tout en favorisant le développement économique local.

Le SPAR doit ainsi permettre d'engager l'ensemble des acheteurs dans des stratégies d'achat plus durables et d'accompagner le monde économique à proposer des offres socialement et environnementalement plus responsables.

Le volet social du SPAR est notamment porté par la Mission insertion professionnelle par les clauses sociales. Nous sommes là pour accompagner les Directions en interne, mais aussi les acheteurs publics du territoire dans l'intégration de clauses sociales dans leurs marchés.



Ainsi, nous avons analysé le besoin de la Direction et avons pu déceler que la prestation attendue était réalisable par une structure d'insertion du territoire. Nous avons donc créé un dialogue entre la Direction et cette structure d'insertion.

ATAO, Atelier et Chantier d'Insertion dispose d'un chantier de métallerie qui inclut un bureau d'études. En capacité de créer, concevoir, fabriquer et installer, cette structure était donc un fournisseur potentiel.



## QUEL EST L'OBJECTIF VISÉ ?

L'objectif était de faire en sorte que ce marché puisse à la fois répondre au besoin premier, la fourniture d'appuis vélos, mais également permettre à des personnes éloignées de l'emploi de travailler.



## COMMENT AVEZ-VOUS PROCÉDÉ CONCRÈTEMENT ?

**Quel a été votre rôle ?** Rôle de mise en relation, d'accompagnement.

**Quelles actions mises en place ?** De nombreux temps d'échanges ont été mis en place pour que les deux parties se connaissent et se comprennent mutuellement.

La démarche de sourcing et une sensibilisation des équipes techniques a permis de corrélérer les attentes techniques et visuelles aux capacités de la structure.

Cette démarche de sourcing auprès des structures d'insertion du territoire est systématique afin de développer les marchés réservés à l'IAE sur le territoire. C'est d'ores et déjà un succès puisque près de 70 marchés sont actuellement réservés à ces structures sur le territoire de Nantes Métropole.

**Quels moyens ?** (clauses, critères, travail en collaboration ....) Réservation de 3 lots



## QUELS RÉSULTATS AVEZ-VOUS OBTENU ?

Outre les objectifs techniques visés, ce marché a permis de faire accéder les structures de l'ESS à la commande publique, démontrer la préoccupation environnementale à travers le développement des mobilités douces et traduire la politique d'achat socialement responsable. Pour ce faire, 3 lots ont été réservés à l'IAE dans le but de faciliter la construction des parcours d'insertion des salariés, à travers : l'accompagnement socio professionnel, l'encadrement technique sur le poste de travail et la formation.

En effet, ATAO concourt à l'insertion par le travail et la formation professionnelle de personnes en situation de fragilité et rencontrant des difficultés d'accès à l'emploi.

Aujourd'hui, ATAO a remporté les 3 lots réservés qui sont autant de support d'apprentissage pour les publics en insertion professionnelle qu'elle accompagne. Ce marché permet de trouver une cohérence sur la formation des salariés polyvalents, un ruban pédagogique simplifié et plus efficace. La répétition des tâches pour le débit ou l'assemblage apporte une vraie montée en compétence et une professionnalisation du personnel encadrant.



Depuis la notification du marché, près de 13 000 heures de travail en insertion réalisées, 8 licences soudures obtenues, 23 salariés formés, ...

La production en série permet une répétition du geste favorisant l'acquisition de compétences par étape pour les salariés en insertion.

Le côté visible, sur l'espace public, des appuis vélo, a permis à ATAO de se faire connaître d'autres entreprises de métallerie. Permettant ensuite des visites d'entreprises et des stages pour les salariés en insertion.

Ce marché rend visible le travail d'ATAO.

Le travail en série permet également de lisser la production. L'accord cadre à bons de commande offre la possibilité de lancer la fabrication lorsque leurs plannings sont plus creux. Cela leur assure une activité régulière.

Ce marché est le fil rouge de l'atelier.

Ce marché sur 4 années permet à la structure d'avoir une vision à long terme et donc de se développer et d'investir.

Enfin, la lisibilité obtenue grâce à ce marché les a également fait connaître auprès d'autres Directions de Nantes Métropole. Ils ont été sollicités pour les bancs de repos mais aussi pour des caches conteneur en acier.

D'un point de vue technique, ce marché montre une grande souplesse dans la création de prototype pour tester les usages et les adapter.

Cette démarche permet de soutenir l'activité des structures d'insertion et l'innovation sociale sur le territoire.

Par ce marché, nous sommes passés d'une **volonté d'affirmation de l'identité visuelle de la métropole** (cadre d'un lot unique) à une **logique de mise en avant de l'engagement de la collectivité pour les enjeux d'insertion**. L'utilisation des marchés réservés comme outil de la commande publique nous a permis d'y arriver concrètement en faisant appel à une structure du territoire intervenant efficacement sur le sujet.



Grâce à ce marché, le 23 novembre 2023, cet engagement a été récompensé à l'occasion du Salon des Maires à Paris, avec la remise du trophée de la commande publique dans la catégorie « clauses sociales ».

Ce concours était organisé par le média "Achat public.com" en partenariat avec le Ministère de la Transition écologique et de la Cohésion des territoires.

Retrouvez le témoignage vidéo de Marie Leborgne,  
Responsable mission clauses sociales à Nantes Métropole.



[Et retrouvez le lien DCE en cliquant ici](#)



**resecô**  
*Agir ensemble*  
pour une commande  
publique durable

 **Nantes  
Métropole**